



JARO

- s. 6–7 Setí salátů
 - s. 8–9 „18denní“ ředkvičky
 - s. 10–11 Setí tykvovitých
 - s. 12–13 Míchání aromatických bylin
 - s. 14–15 Jak funguje rostlina?
 - s. 16–17 Pojídání kytek
 - s. 18–19 Sazení rajčat
 - s. 20–21 Setí mrkví
 - s. 22–23 Přepichování pórků
 - s. 24–25 Přihrnování brambor
 - s. 26–27 Obdivování květin
 - s. 28–29 Rozeznávání přátel zahrady
-



LÉTO

- s. 32–33 Sklizení slunečnicových semínek
 - s. 34–35 Výroba levandulových pytlíčků
 - s. 36–37 Sazení jahodníků
 - s. 38–39 Umíte sázet kapustu... růžičkovou?
 - s. 40–41 Setí zelených fazolek
 - s. 42–43 Letní kytice
 - s. 44–45 Pozorování noční zahrady
 - s. 46–47 Řízkování rostlin
 - s. 48–49 Ničení zahradních škůdců
-



PODZIM

- s. 52–53 Sazení tulipánů
 - s. 54–55 Ukládání řízků hortensie do země
 - s. 56–57 Sběrání podzimního listí
 - s. 58–59 Uchování sklizně
 - s. 60–61 Skladování dýní
 - s. 62–63 Sklizení brambor
 - s. 64–65 Výroba vlastního kompostu
 - s. 66–67 Česání sadových jablek
-



ZIMA

- s. 70–71 Stavba přístřešků
 - s. 72–73 Pěstování jedlých kaštanů
 - s. 74–75 Velký zimní úklid
 - s. 76–77 Pomoc ptáčkům v zimě
 - s. 78–79 Pěstování avokáda z pecky
 - s. 80–81 Pojídání naklíčených semínek
 - s. 82–83 Výroba vánočních ozdob
 - s. 84–85 Setí pórků do truhlíků
-

DODATKY

- s. 90–91 Jak si rozvrhnout zahradu
- s. 92–93 Zahradnické nástroje

JARO



před
sázením
zem
pro-
vzduš-
něte



Zasadte si
míchavý
salát
polníček
rukola
dubá-
ček
šterbák
do jednoho kouta



SETÍ SALÁTŮ

Špičkou motýčky vyznačte (ale nevyhlubujte!) v zemi brázdičku. Aby byla pěkně rovná, pomozte si natažením sázecí šňůry.

Vložte semínka salátu do brázdičky, vždy jeden centimetr od sebe.

Překryjte semínka tenoučkou vrstvou kompostu. Semínka nezatlačujte příliš hluboko, nezapomeňte, že „semínko musí vidět zahrádníka odejít“! Půdu umačkejte a lehce pokropte kropicí konví nebo rozprašovačem. Každý den zalévejte.

Za týden semínko vyklíčí a vyroste.

Nyní musíte rostliny vyjednotit: některé vyndejte, abyste každé udělali místo 30 cm.

Saláty tak budou mít prostor dobře se rozvinout. Vytrhané rostliny můžete sníst nebo znovu zasadit. Nezahrabávejte je až po listy, ale jen po kořínky.

Můžete si koupit již vyrostlé saláty v květináči a rovnou je zasadit 30 cm od sebe.

sklizeň
2 MĚSÍCE
po sasetí



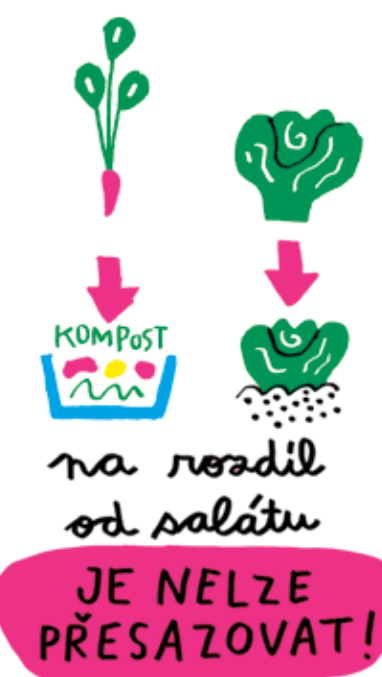
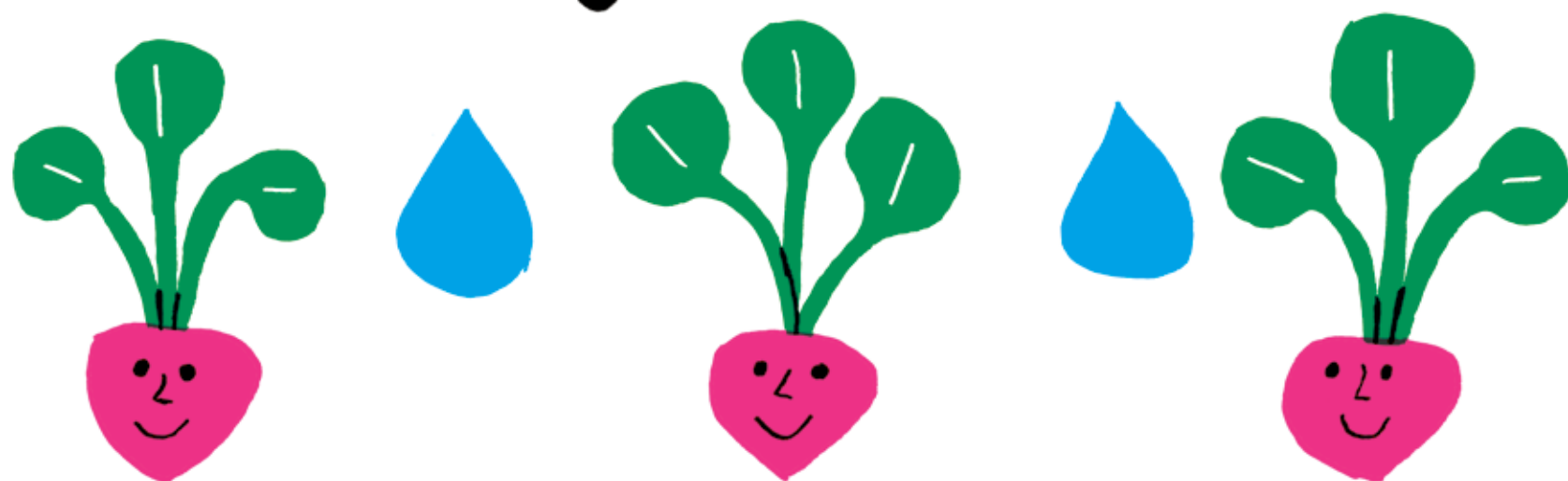
aby ředkvičky



příliš nepálily,



často je zalévejte



// 18 DENNÍ // ŘEDKVIČKY

Ředkvičky jsou *zelenina*, u které je doba mezi setím a sklizní nejkratší. Tyto ředkvičky, jak název napovídá, by se měly sklídit 18 dní po *vysetí*, ale počítejte spíš 1 měsíc. U rostlin se jí plody (dýně, rajče), listy (máta), *kořeny* (ředkev, mrkev) nebo hlízy (brambora).

Motyčkou vyhlubte *brázdíčky* hluboké 1,5 cm, *vzdálené* od sebe 30 cm (nebo 2 nožičky).

Vložte do nich *načervenalá* semínka, ale nezatlačujte je.

Překryjte 1,5 cm kompostu.

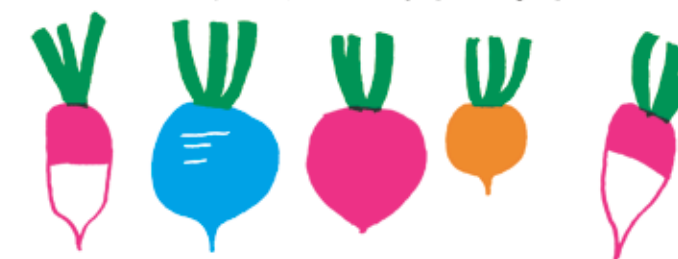
Umačkejte. *Pokud neproší*, zalévejte každé 3 dny.

Rostlinka vyleze ze země po 4 dnech.

Když se na rostlince objeví 2 nebo 3 listy, *prsty* několik z nich vytrhněte, aby mezi ředkvičkami byly 4 cm místa.

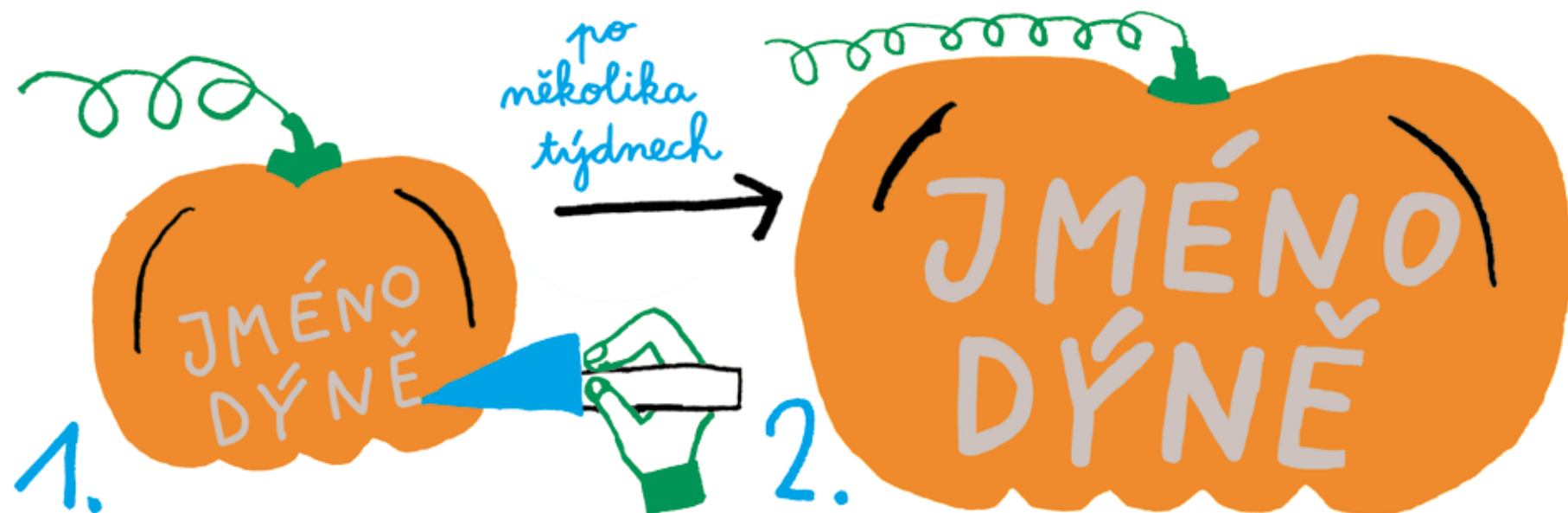


existuje na padesát
druhů ředkví



na podzim
sesbírejte
dýňová semínka,
usušte je

na jaře je nechte
přes noc namočená
ve vodě, potom je vysejte!



SETÍ TYKVOVITÝCH

V sypké *prosluněné* zemi udělejte prstem *jamku* a počítejte s tím, že *nejméně 2 metry* kolem nebudete *nic* sázet.

Sejte po hrstkách: vložte 3 až 4 semínka *do jedné jamky*. Překryjte půdou. Zachovejte *nejsilnější* rostlinku, která *mezi* 3 nebo 4 výhonky vyklíčí, a ostatní vyhoďte.

Pravidelně zalévejte a okopávejte *pomocí srdcové motyčky* nebo *motyky*, aby se vrchní část půdy *provzdušnila*, voda se lépe vsákla a méně odpařovala.

Jednou týdně přidávejte *kompost*.

Nezapomeňte na mulčování: rozprostřete slámu (nebo mulčovací kůru prodávanou po pytlech) *kolem stonku rostliny*, aby zůstala *čistá* a ve vlhku.

Rostlina *se rozvětřuje*. Pravidelně ji zastřihávejte: zahradními nůžkami *postupně* odstřihávejte některé stonky podle toho, jak poroste, abyste *posílili* ostatní. Objeví se žluté květy, ty potom nahradí *plody*, které zmohutní (viz s. 64–65).

Tykvovité mohou růst také přímo na kompostu.

